

ciones el suelo irradia mucha energía calorífica y se enfría rápidamente, formándose una capa de aire frío más denso que no puede mezclarse con las superiores, más cálidas (fenómeno de **inversión térmica**). Estas heladas se denominan "blancas" por el depósito de cristales de hielo en el suelo y la vegetación. En cambio, las heladas "negras" más intensas pero menos frecuentes, se deben a los vientos fríos y secos del norte, que desecan la vegetación pudiendo morir incluso árboles adultos.



### V.3. Su Apariencia Física: EL PAISAJE

#### V.3.1. CONTENIDOS

<i>Conceptos</i>	<i>Procedimientos</i>	<i>Actitudes</i>
<p>Los paisajes geográficos como consecuencia de la interacción entre el medio y los seres humanos. El papel modificador de éstos, los problemas de degradación del medio y medidas correctoras.</p>	<p>Análisis de las intervenciones humanas en la construcción del paisaje huertano.</p> <p>Integrar en una perspectiva global de estudio geográfico los distintos análisis sectoriales (físicos, demográficos, económicos, culturales, etc...) realizados sobre un territorio.</p>	<p>Valoración de la belleza paisajística de la huerta.</p> <p>Toma de conciencia de los efectos que sobre el paisaje tiene la correcta o incorrecta utilización del medio.</p>

### V.3.2. La Propiedad y su Huella en el Paisaje Agrario

Desde las etapas más antiguas aparece como rasgo permanente en la estructura de la propiedad huertana la existencia de numerosas propiedades individuales, fragmentadas en pequeñas parcelas y explotadas directamente por sus propietarios.

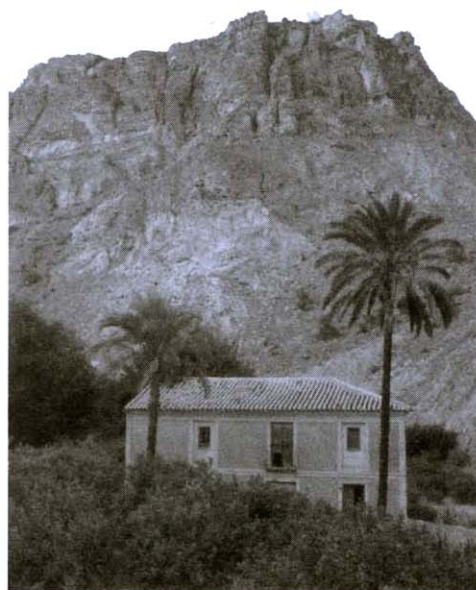
Los primeros documentos que orientan sobre la estructura de la propiedad en la huerta son las distribuciones de tierras entre los colonizadores cristianos, realizadas tras la conquista de Murcia. Estos repartimientos tuvieron un carácter minifundista (con objeto de asentar el mayor número posible de pobladores cristianos) y muy uniforme.

A partir del siglo XIV se inicia una progresiva concentración de la propiedad en manos de la nobleza, las crisis económicas y poblacionales del siglo XVII favorecieron la concentración de grandes heredades.

En el siglo XVIII comienza de nuevo la expansión de la pequeña propiedad, para crecer ininterrumpidamente hasta nuestros días. La abundancia de dinero que proporciona la actividad sedera permite el acceso de nuevos colonos a la propiedad; sin embargo entre los terratenientes y los labradores permanece un tipo de propiedad intermedia que es tónica predominante a lo largo de la historia huertana, este tipo de propiedades se dedican bien a cultivos de abastecimiento familiar, bien al cultivo industrial de la morera.

Por su parte, las grandes propiedades sufrieron un proceso de atomización y dispersión. También el proceso de desamortización iniciado en 1833 que afectó sobre todo a los bienes del clero, tuvo repercusiones notables. La superficie de las propiedades eclesiásticas en la huerta era bastante importante (el 20'5% de la extensión total de la huerta).

Finalizada la etapa desamortizadora, el ritmo de fragmentación de la propiedad huertana se ha intensifi-





cado a lo largo de nuestro siglo. La razón que podría explicar este proceso es principalmente la división por herencia, la depreciación de las rentas (que favorece las compras por parte de los arrendatarios) y la transformación en solares de numerosas explotaciones próximas a los núcleos de población.

En la actualidad la propiedad huertana se caracteriza por el predominio de propiedades pequeñas y el alto grado de dispersión parcelaria. Las explotaciones agrarias son, en líneas generales, aún menores que las de la propiedad, haciéndose acreedoras a la calificación de **minifundios**. Parcelación, cultivos, red de riegos, caminos, edificaciones, etc,.. parecen corresponder a las necesidades de unos agricultores con escasas posibilidades de modernización, pocas exigencias de transporte, trabajo fundamentalmente manual y apremiante necesidad de obtener los máximos beneficios.

Otro rasgo de importancia ha sido la práctica de la **agricultura a tiempo parcial** debido al desarrollo de la industria conservera y al crecimiento de los servicios del núcleo de Murcia. Esta circunstancia ha sido el motor más potente de los cambios actuales y futuros en la huerta.

### V.3.3. Sugerencias Didácticas

- Realizar una maqueta a escala 1: 25.000 de la huerta de Murcia.

Los pasos a seguir son los siguientes:

#### 1. Delimitar la superficie a representar:

Consultando la cartografía del ejército aparecen como óptimos, los puntos que forman un rectángulo más o menos regular cuyos vértices se sitúan en Alguazas, Benferri (al norte de Orihuela), Cabezo del Alto (Sierra del Puerto) y Alcor (Sierra de Escalona), cubriendo las bandas montañosas que delimitan el valle, desde Alcantarilla hasta Orihuela.

