

TECNICAS Y MATERIALES

Madera, debe tallarse o esculpirse, se trabaja sustrayendo trozos de material.

Es fácilmente atacada por el moho y los insectos (termitas y carcoma), lo que se soluciona con técnicas de desinfección (baños, inyecciones, fumigaciones). Pero su mayor enemigo es la humedad.

Las maderas más utilizadas son las de dureza media (nogal, ciprés, encina, tilo), blandas (pino, cerezo, peral), duras (caoba, ébano, roble, boj)

La escultura se obtiene generalmente de un solo bloque de madera, solo las partes que sobresalen más se unen con ensamblajes. Una vez acabada se recubre con una capa de yeso que se utiliza como preparación para el color, pero con frecuencia se entela. Los colores más utilizados para pintar son el temple y el óleo. Las técnicas para policromar son: estofado, encarnado y dorado.



Barro, arcilla natural mezclada con agua. Se trabaja añadiendo material, modelado.

El modelado se realiza: a mano, con el torno, o con molde.

Una vez modelado, el objeto se somete a un proceso de secado que puede ser exponiéndolo al aire o a un ambiente caliente. Luego se pasa a la impermeabilización (barniz) para hacer el objeto impermeable.

La cocción o cochura, es la operación más difícil y delicada. Se puede hacer en hornos o en fuegos abiertos.

El decorado es la fase final dividiéndose en dos grupos:

- a) incisa, a la barbotina y en relieve.
- b) pintada.



Bronce, aleación de cobre y estaño. La técnica para trabajarlo es la fundición y su procedimiento más usual es el llamado "a la cera perdida": se hace primero el modelo en arcilla, del que se saca un molde que se reviste con una capa de cera, rellenando el resto con una capa de arcilla. Se introduce el metal fundido, que pasa a ocupar el lugar de la cera. Por último, una vez enfriado se quita el molde y se extrae el alma, quedando la estatua lista para su pulimentado y acabado.

El bronce, con la oxidación adquiere un color verdoso muy pronunciado.

Soporta muy bien la intemperie, dura mucho y tiene un color natural agradable.



Piedra, para hacer una estatua en piedra, después del previo dibujo y boceto pequeño, se utilizan modelos de barro, yeso o cera de tamaño natural, haciéndose el traslado del modelo al bloque de piedra por medio mecánicos, "saca de puntos", en la cual con varillas metálicas horizontales y verticales, se marca sobre el modelo la diferente profundidad a la cual se debe taladrar el bloque de piedra. Luego se desbasta el bloque hasta descubrir dichos puntos. Se remata la obra mediante retoques, afinado, pulido y abrillantado.

Yeso, sulfato de cal: sustancia natural polvorienta y color blanco.

Se trabaja por medio de moldes, también se puede tallar o esculpir, quitando material o rayándolo, mientras se mantenga algo húmedo.

Estuco, mezcla de polvo de mármol, alabastro o yeso y cal muerta.

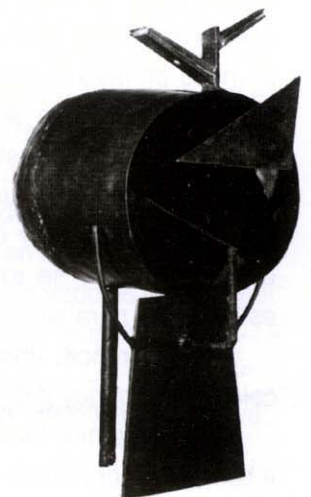
Es muy usado para reproducciones de bajorrelieves y para aparejos de retablos o esculturas que vayan a ser policromadas. Es ligero y barato, pero frágil.

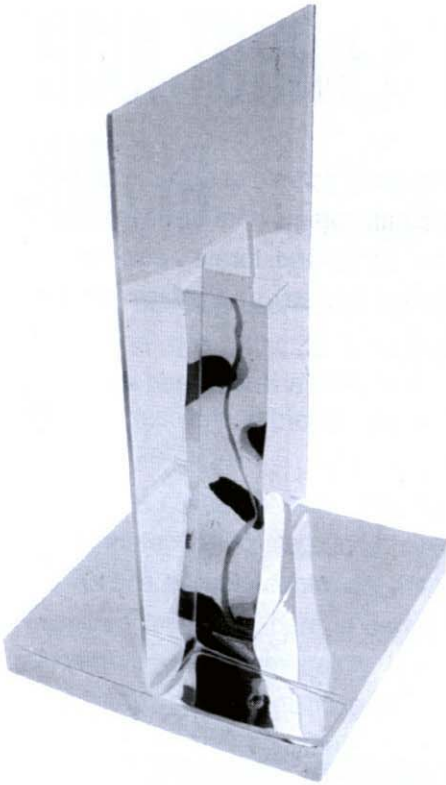
Aluminio, es un metal resistente, ligero y relativamente barato. Tiene tendencia a oxidarse, al aire libre sobre todo, tomando un color gris bastante apagado, y no es fácil de colorear. Pulimentado, adquiere una superficie brillante, que recuerda a la plata, que necesita ser barnizada si se quiere conservar su brillo.

Hierro, escultóricamente se utiliza en fuentes, farolas y en otros detalles arquitectónicos. Hay que distinguir entre:

Hierro forjado: se trabaja martilleándolo sobre el yunque en caliente y en frío, y soldando las diferentes piezas.

Hierro fundido: se trabaja vertiendo el hierro líquido en moldes preparados para ello.





Plomo, durante siglos se ha utilizado para esculturas de jardín, fuentes y detalles arquitectónicos. Por la oxidación se vuelve de color gris oscuro, pero es muy blando y propenso al deterioro. Es bueno para utilizarlo en vaciados pequeños y sencillos.

Oro y Plata, normalmente se consideran demasiado caros para la mayor parte de los fines escultóricos.

Aunque para trabajarlos se emplea generalmente el método del vaciado a la cera perdida, se han puesto en uso nuevos avances técnicos.

Plástico, se considera como un material moderno. Existen dos grandes familias:

- Plásticos rígidos: acrílicos y los poliestirenos.
- Plásticos flexibles: P.V.C. y el polietileno.

Son materiales que tienen enorme variedad de usos y a los que se les puede aplicar diferentes técnicas.

Se emplean principalmente en construcción, pero también es posible tallarlos y tornearlos.

Son materiales caros.

Fibra de vidrio, material ligero aunque duradero, utilizado para reforzar la resina y los vaciados de hormigón en hueco.

Las resinas y los plásticos reforzados con fibra de vidrio son materiales relativamente nuevos en la escultura. Son baratos y fáciles de obtener, pero son muy peligrosos y al utilizarlos hay que tener mucho cuidado.

La resina y la fibra de vidrio se emplean como medio rápido y cómodo, en comparación con el metal, para la realización de vaciados.

